

РАЗДЕЛ 4. ЛИНГВИСТИЧЕСКАЯ ЭКСПЕРТИЗА: ЯЗЫК И ПРАВО

Данная рубрика выполнена в рамках гранта Президента Российской Федерации для государственной поддержки молодых российских ученых — кандидатов наук (проект МК-1644.2014.6 «Методика комплексного (лингвистического, психолингвистического, психофизиологического) анализа экстремистского текста и его воздействия на адресата»).

УДК 81'272+81'42

ББК Ш105.51+Ш100.621

ГСНТИ 19.00.05; 16.21.29

Код ВАК 15.41.21; 10.02.21

К. В. Злоказов К. V. Zlokazov

Екатеринбург, Россия Ekaterinburg, Russia

**ВОСПРИЯТИЕ ЭКСТРЕМИСТСКОГО
ТЕКСТА СУБЪЕКТАМИ С РАЗЛИЧНЫМ
УРОВНЕМ ДЕСТРУКТИВНОЙ УСТАНОВКИ**

Аннотация. Описываются результаты эксперимента по предъявлению экстремистского видеофрагмента. Изучаются особенности динамики образов «враг» и «друг» у субъектов с различным уровнем деструктивной установки под влиянием просмотра видеофрагмента. Рассматривается степень согласованности (связи) экстремистских утверждений в группах испытуемых с высоким и низким уровнем деструктивной установки.

Ключевые слова: экстремистский текст; восприятие видеофрагмента; личность; деструктивная установка.

Сведения об авторе: Злоказов Кирилл Витальевич, кандидат психологических наук, доцент кафедры психологии.

Место работы: Уральский юридический институт (Екатеринбург).

Контактная информация: 620057, г. Екатеринбург, ул. Копылова, 66, к. 325.
e-mail: zkkrivit@yandex.ru.

**PERCEPTION OF EXTREMIST TEXT
BY SUBJECTS WITH DIFFERENT LEVELS
OF DESTRUCTIVE ATTITUDE**

Abstract. The results of the experiment on presentation extremist movie are described. We study the dynamics of the images of “enemy” and “friend” in the subjects with different levels of destructive motivation influenced by the movie. We consider the degree of coherence (communication) of extremist statements in groups of subjects with high and low levels of destructive motivation.

Key words: extremist text; perception of a movie, a person; destructive installation.

About the author: Zlokazov Kirill Vitalievich, Candidate of Psychology, Associate Professor, Head of the Chair of Pedagogy Psychology.

Place of employment: the Ural Law Institute of the Ministry of Internal Affairs of Russia (Ekaterinburg).

В психолингвистике обоснованным является представление о том, что прагматический потенциал текста определяется индивидуально-психологическими свойствами субъекта, опытом его жизни, психическим состоянием и другими особенностями. Действительно, анализ содержания текста дает возможность лишь приблизительно описать коммуникативный эффект, связанный со структурой самого текста, его организацией и сопутствующими характеристиками. Появление новых жанров не только позитивный процесс, свидетельствующий о развитии языка, но и негативный, в случае если автор ориентируется на формирование асоциальных идей, стремится к формированию вражды, розни по отношению к представителям других социальных групп, отличающихся по

национальному, религиозному, культурному и прочим признакам. Жанр экстремистского текста, несущего публичный коммуникативный характер, является предметом психолингвистического анализа. Л. Н. Голиков приписывает экстремистскому тексту две коммуникативные цели: принуждение к выполнению определенных действий и формирование внутреннего убеждения воспринимающего [Голиков 2012]. Семантический уровень экстремистского текста характеризуется контрастностью, облегчающей восприятие и сводящейся к обозначению участников оппозиции и уточнению образов «Враг — друг». Вариативность же образов врага в экстремистском тексте, как показывают исследования М. Б. Ворошиловой, достаточно широка, и иногда требует от вос-

Работа выполнена в рамках гранта Президента Российской Федерации для государственной поддержки молодых российских ученых — кандидатов наук (проект МК-1644.2014.6 «Методика комплексного (лингвистического, психолингвистического, психофизиологического) анализа экстремистского текста и его воздействия на адресата»).

принимаящего дополнительного внимания к деталям текста [Ворошилова 2012]. Подобную роль выполняет тег файла (название), текстовые пояснения, часто сопровождающие текст и сужающие спектр возможных интерпретаций. Ранее нами рассматривались аспекты восприятия экстремистского креолизованного текста, в том числе в зависимости от их содержания, способа организации видео- и аудиоряда. В данной статье предмет будет расширен и уточнен: нас интересует содержание образов «Враг» и «Друг» в связи с восприятием экстремистского текста и имплицитными социально-психологическими установками экстремистско-деструктивной направленности.

Для изучения социально-психологических установок нами использовались анкета экстремистско-деструктивных установок [Суслонов, Злоказов 2013], специально разработанные анкеты оценки образов врага и друга — «Враг» и «Друг», содержащие открытые вопросы о сущности образа, его структуре и признаках. Образцом экстремистского текста выступал видеофрагмент «Русское сопротивление — время пришло».

Заранее, за несколько дней до проведения эксперимента, группа испытуемых ответила на вопросы анкеты экстремистско-деструктивных установок с целью исключить интерференцию составляющих видеофрагмента и ответов испытуемых. Перед проведением эксперимента группа была разделена на две части. Непосредственно в ходе эксперимента группе испытуемых предлагалось оценить образ врага и образ друга, представив пять его характеристик, далее просмотреть видеофрагмент и после просмотра еще раз ответить на вопросы анкеты «Враг» и «Друг». После завершения данной работы в обеих подгруппах была поставлена задача воспроизвести призывы из текста, а также произвести субъективную оценку полезности информации, обоснованности действий главных героев, актуальности в повседневной жизни идей, мыслей, действий, демонстрируемых в видеофрагменте. Выбор видеофрагмента осуществлялся нами с учетом таких эмпирических параметров, как точность репрезентации смысла, позитивная социализированная оценка, высокий уровень ассимиляции опыта, описанных нами ранее [Злоказов 2011].

Выбранный видеофрагмент представляет собой пятиминутный сюжет, имеющий логически последовательную конструкцию. Первая треть видеофрагмента объединяет новостные сообщения о преступлениях, совершенных гражданами Таджикистана, Узбекистана, Азербайджана в отношении

женщин и детей в Москве, и завершается текстовыми обращениями к зрителю: «и ЭТО происходит» / «на ТВОЕЙ земле» / «в ТВОЕМ городе» / «в ТВОЕЙ стране». Далее происходит изменение фона с бордово-красного на бело-желто-черный, сопровождаемое демонстрацией фраз: «трусливо промолчишь?» / «оставишь дело милиции?» / «понадеешься на продажную власть?». На фоне различных полос белого, желтого и черного цветов появляются фразы: «есть ТЕ, кто даст отпор» / «кто отомстит». Возникают кадры, на которых изображены спортзал и выполняющие физические упражнения со штангой обнаженные по пояс коротко стриженные и бритоголовые молодые люди.

В завершающей части видеофрагмента, длящейся две с половиной минуты, приводятся новостные сюжеты о нападениях на граждан Киргизии, Таджикистана, судебных процессах в связи со взрывами на Черкизовском рынке в Москве. На этом участке видеофрагмента зрителю демонстрируются следующие фразы: «пока ты молчишь, мы выражаем ВОЛЮ народа» / «Мы молодость русской нации» / «МЫ боремся за будущее РУССКОГО народа».

Планируя исследование, мы предполагали, что интерпретация видеофрагмента будет сопровождаться изменением характеристик образов, уже сформированных у субъекта, причем степень изменения будет определяться семантической близостью элементов видео и стимульного материала. Руководствуясь существующими представлениями о ксенофобическом характере видео, испытуемым предлагалось сформулировать характеристики образов «враг» и «друг» и детализовать их — обозначить не менее пяти вариантов объектов, являющихся врагом и другом, указать не менее пяти признаков образа врага и друга.

Были опрошены студенты 2 и 3 курсов Уральского федерального университета им Б. Н. Ельцина (всего 79 человек). Выборка равномерно распределена по половому признаку (51 % юношей, 49 % девушек). Возраст опрошенных имеет следующие характеристики: $x = 20$ при $\sigma = 1,29$.

Полученные в ходе исследования эмпирические результаты были подвергнуты математико-статистической обработке с применением программы «Statistica for Windows 6.0».

Опишем динамику составляющих образов «Враг» и «Друг» в связи с просмотром видеофрагмента экстремистской направленности. Отметим, что до просмотра испытуемые обозначали составляющие образы наиболее обобщенно, в основном рассматривая социально желательную тематику.

Образ врага включает в себя следующие характеристики (сгруппированы по сферам в таблице 1).

После просмотра видеофрагмента составляющие образа врага практически полностью (4 утверждения из 5) изменились у 27 % опрошенных, образа друга — у 18 %. Так, враждебность определялась по фактору криминальности (преступность, убийства, терроризм) в 61 % ответов, социальных девиаций (наркотики, алкоголь, хулиганство) — в 34 %, характеристик, сходных с описанными до просмотра — в 5 %. Образ друга после просмотра видеофрагмента был структурирован следующим образом: 41 % — социально-психологические характеристики (толерантность, сострадание, коммуникабельность); 33 % — качества личности (обдуманность, рациональность); 26 % — характеристики, сходные по содержанию с описанными до просмотра. Таким образом, влияние видеофрагмента прослеживается в изменении образа врага и друга и проявляется в замене составляющих, в увеличении частоты применения криминальных и девиантных обозначений.

Таблица 1

Образ врага, %

Параметр	Значение
Негативные качества личности (лень, упрямство, трусость, неуверенность)	32
Коммуникативные характеристики (вспыльчивость, агрессивность, нетерпеливость)	24
Интеллектуальные характеристики (глупость, тупость, скудоумие)	17
Соматические и психические состояния (болезнь, усталость, слабость)	16
Социальные девиации (преступность, алкоголь, наркотики, деградация общества)	7
Политические и экономические причины (бедность, налоги, коррупция)	4

Таблица 2

Образ друга, %

Параметр	Значение
Качества личности (трудолюбие, доброта, любовь, заботливость)	29
Социально-психологические характеристики (терпение, сострадание, общительность)	21
Интеллектуальные характеристики (компетентность, интеллект, рассудительность)	20
Общественные структуры и их представители (семья, институт, сотрудники МВД)	19
Политические и экономические факторы (деньги, достаток, стабильный доход)	11

Устойчивость образа изучалась ретестированием группы испытуемых в количестве 27 человек. Им через неделю после проведения эксперимента другим исследователем было предложено определить характеристики образа врага и друга по той же инструкции, что и ранее. Содержание полученных образов статистически значимо не отличалось от полученного до просмотра видеофрагмента, однако удельный вес категории «социальные девиации» увеличился с 7 % до 16 %, что говорит о расширении ее репрезентации у опрошенных, об актуализации и структурировании негативных объектов. В дальнейшем изучение устойчивости структуры и содержания образов экстремистского текста будет уточнено путем введения дополнительных уровней измерения (когнитивного, аффективно-оценочного, поведенческого), изучения когнитивно-мнемонической сферы опрашиваемых.

Была проведена оценка уровня экстремистско-деструктивных установок у тех участников исследования, образ врага у которых после просмотра включал в себя характеристики, приписываемые в видеофрагменте преступникам таджикской, узбекской и киргизской национальности («хачи», «черное быдло», «звери»). Для этой группы характерны повышенные значения по показателям «деструктивность» при нахождении результатов по шкалам «национализм» и «ксенофобия» в верхнем (повышенном) диапа-

зоне нормы.

Сопоставление средних значений установок «национализм» и «ксенофобия» с использованием U-критерия Манна — Уитни в группах с высоким и низким значением деструктивности не показало наличие статистически значимых различий по этим шкалам. Полученный результат может быть объяснен в том числе и слабостью экспериментального плана — недостаточным количеством участников: в группу с высоким уровнем деструктивности входило 13 человек, с низким — 11.

Для дополнительной проверки предположения о возможном влиянии уровня деструктивности личности на восприятие экстремистского текста нами было проведено измерение степени согласия испытуемых с экстремистскими призывами. Для этого были отобраны 12 тезисов, наиболее часто встречающиеся в видеофрагментах экстремистской направленности, являвшихся предметом судебной психолого-лингвистической экспертизы (62 видеофрагмента, 2006—2013 гг.). Смысл утверждений оценивался 25 экспертами, в числе которых были сотрудники центров противодействия экстремизму У(ГУ) МВД России различных федеральных округов. Согласованность мнений экспертов о направленности утверждений составила 0,90 (применялся критерий α Кронбаха), что достаточно для подтверждения непротиворечивости содержания и соответствия текстов экстремистскому дискурсу. По результатам обобщения показателей частоты выбора утверждений и их понятности в исследовании были включены только шесть:

- «Я против того, чтобы мои дети или внуки вступили в брак с человеком другой национальности, религии или культуры»;
- «Я не смогу нормально работать с руководителем другой национальности, разделяющим взгляды другой религии или культуры»;
- «Думаю, что большинство преступлений в нашем регионе совершается иностранными мигрантами»;
- «Знаю, что мигрантам никогда не привыкнуть к нашему образу жизни, порядкам и культуре»;
- «Считаю, что в ситуации кризиса в нашей стране вину за него следует возлагать на захватившие власть социальные (национальные) меньшинства»;
- «Думаю, что для решения многих социальных проблем было бы неплохо выгнать всех мигрантов и переселенцев».

В ходе анкетирования испытуемым предлагалось выразить свое согласие с утверждениями. Для оценки использовалась пятибалльная шкала, где пять баллов означало исключительное согласие, а один балл —

несогласие.

Выборку испытуемых для этой части исследования составили учащиеся 10—12 классов учреждений среднего образования, профессиональных училищ и техникумов городов Екатеринбурга, Ревды, Каменска-Уральского — всего 980 человек. Возраст, вид образования, социальный статус опрошенных выбран на основании криминологической характеристики лиц, обвиняемых и осужденных по статье 282 УК РФ, а также состоящих в группировках экстремистской направленности [Меркурьев, Агапов 2013]. Математико-статистический анализ подтвердил репрезентативность, гомогенность выборки по полу и нормальность распределения ответов испытуемых по шкалам методик, используемых в исследовании.

С помощью однофакторного дисперсионного анализа (ANOVA) было рассчитано влияние уровня деструктивной установки опрошенных на согласие с экстремистскими высказываниями ($F = 2,98$ при $p < 0,001$). Характер влияния проиллюстрирован рисунком 1.

Результаты дисперсионного анализа показывают, что испытуемые с высоким уровнем согласия с экстремистскими утверждениями характеризуются высоким уровнем деструктивных установок, и наоборот: отрицание большинства предъявленных экстремистских высказываний наблюдается у лиц с низким уровнем деструктивности.

Представление данных по выборке в виде трехмерной гистограммы дает более точное представление об эффекте (см. рис. 2). Высокие значения деструктивности (7—9 баллов из 9 возможных) характерны для испытуемых, проявляющих согласие с большинством из экстремистских высказываний.

Деструктивность в рамках этого исследования рассматривалась как форма поведения, ориентированная на причинение ущерба окружающим.

Результаты дисперсионного анализа показывают, что испытуемые с высоким уровнем согласия с экстремистскими утверждениями характеризуются высоким уровнем деструктивных установок, и наоборот: отрицание большинства предъявленных экстремистских высказываний наблюдается у лиц с низким уровнем деструктивности.

Представление данных по выборке в виде трехмерной гистограммы дает более точное представление об эффекте (см. рис. 2). Высокие значения деструктивности (7—9 баллов из 9 возможных) характерны для испытуемых, проявляющих согласие с большинством из экстремистских высказываний.

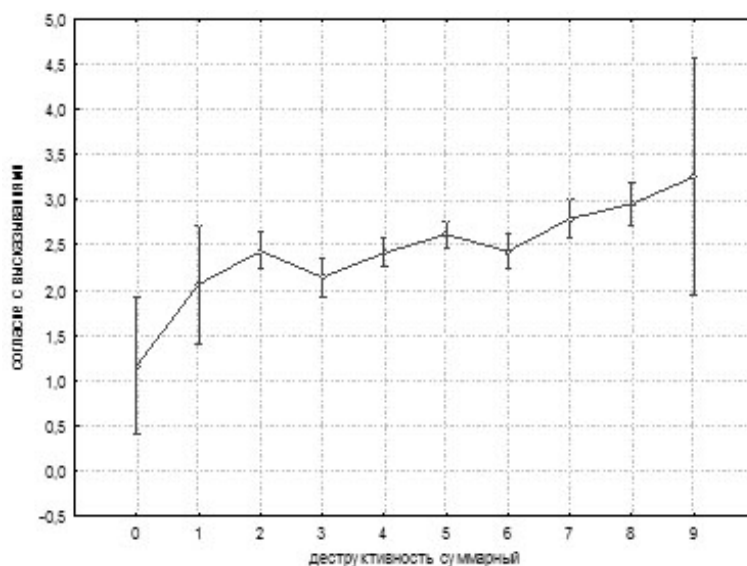


Рис. 1. Влияние уровня деструктивных установок респондентов на степень согласия с экстремистскими высказываниями

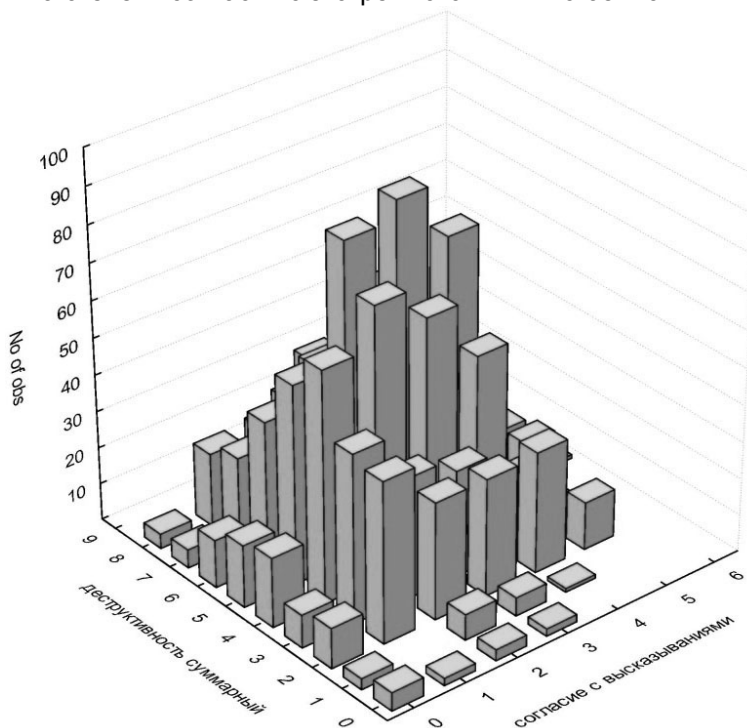


Рис. 2. Оценка уровня деструктивной установки в связи с согласием с экстремистскими высказываниями

Деструктивность в рамках этого исследования рассматривалась как форма поведения, ориентированная на причинение ущерба окружающим.

Деструктивная установка характеризует стремление субъекта к уничтожению, разрушению объектов социального мира. К таким объектам относится система социальных отношений, норм и правил, деятельность общественных институтов. Деструктивная установка в нашем понимании не

просто иррациональная форма агрессии, а скорее способ самовыражения, обозначения субъекта, в наиболее общем виде — способ построения его идентичности. Разрушение приводит к структурированию индивидуальности, пересмотру отношений между субъектом и обществом. Деструктивная установка преимущественно асоциальна, а ее цель, как правило, не связана с содержанием деструктивной активности. Традиционно считается, что уровень установки ока-

зывает влияние на характер действий субъекта, способ их регуляции, эффективность [Аверин 1999]. Описывая влияние деструктивной установки на степень согласия с экстремистскими высказываниями, охарактеризуем связи внутри блока экстремистских утверждений. Степень связи будет свидетельствовать о согласованности, целостности экстремистских убеждений субъектов и тем самым косвенно свидетельствовать об уровне сформированности установок — вплоть до готовности субъекта к совершению конкретных действий. Также связь утверждений можно интерпретировать как симптомокомплекс экстремистской установки, раскрывающий ее содержание.

Для изучения нами был проведен расчет ранговой корреляции между показателями

согласия испытуемых с утверждениями (путем расчета R Спирмена; результаты по группам представлены в таблице 3).

Из таблицы следует, что в группе со значением показателя деструктивности 8—9 (обозначенного в таблице как «высокий») статистически значимо коррелируют 4 утверждения, в группе со значением показателя деструктивности 1—3 (низкий уровень) значимых корреляций не установлено.

Испытуемые с высоким уровнем деструктивности стремятся к максимальному удалению от представителей другой национальности религии, культуры — они отрицают возможность установления семейных и профессиональных отношений ($R = 0,82$), предположительно из-за неспособности этих лиц соответствовать привычному укладу жизни ($R = 0,81$).

Таблица 3

Связь утверждений экстремистского характера в группах с высоким ($n = 216$) и низким ($n = 192$) уровнем деструктивной установки

Утверждения	Утверждения							
	Я против того, чтобы мои дети или внуки вступили в брак с человеком другой национальности, религии или культуры		Я не смогу нормально работать с руководителем другой национальности, разделяющим взгляды другой религии или культуры		Думаю, что большинство преступлений в нашем регионе совершается иностранными мигрантами		Знаю, что мигрантам никогда не привыкнуть к нашему образу жизни, порядкам и культуре	
	низкий	высокий	низкий	высокий	низкий	высокий	низкий	высокий
Я не смогу нормально работать с руководителем другой национальности, разделяющим взгляды другой религии или культуры	0,13	0,82						
Думаю, что большинство преступлений в нашем регионе совершается иностранными мигрантами	0,21	0,60	0,00	0,72				
Знаю, что мигрантам никогда не привыкнуть к нашему образу жизни, порядкам и культуре	0,23	0,81	0,07	0,85	0,21	0,68		
Считаю, что в ситуации кризиса в нашей стране вину за него следует возлагать на захватившие власть социальные (национальные) меньшинства	0,27	0,58	0,17	0,75	0,15	0,44	0,03	0,66

Примечание: значимые корреляционные связи выделены, значения округлены до двух знаков после запятой.

Представление о том, что иностранные мигранты являются причиной преступности, значимо связано с утверждением о невозможности их адаптации к условиям социальной среды ($R = 0,68$) и указанием на них как на причину кризисной ситуации в российском обществе ($R = 0,44$).

Отметим, что в группе испытуемых с низким уровнем деструктивности значимых корреляционных связей между утверждениями не выявлено, что, вероятно, свидетельствует об их разобщенности и диффузии, отсутствии симптомокомплекса ксенофобических установок, характерного для представителей описанной ранее группы.

Подведем итоги. Понимание текста — процесс, тесно связанный с психологическими особенностями субъекта, его актуальными переживаниями, степенью удовлетворения потребностей либо фрустрацией, психоэмоциональным состоянием. Изучение особенностей понимания экстремистского текста — важное в научном и прикладном смысле направление комплексных психолингвистических исследований, поскольку прагматика экстремистского текста асоциальна, а с правовой точки зрения является предметом уголовного преследования. Актуальность исследования экстремистского текста в наших работах обусловлена сосредоточенностью на изучении прежде всего перлокутивного потенциала в модификации смысловых структур реципиентов.

Исследование прагматики экстремистского текста в данной статье сконцентрировано на оценке образно-смысловой картины интерпретируемого текста. В работе рассматривались результаты экспериментального исследования содержания образов «Враг» и «Друг», модифицированных восприятием экстремистского текста и социально-психологическими установками экстремистско-деструктивной направленности.

Нашла эмпирическое подтверждение динамика образов «Враг» и «Друг» под влиянием видеофрагмента экстремистского содержания; установлено, что устойчивость структуры и содержания образов во времени связана со способами подкрепления и механизмами запоминания информации. Определено, что уровень деструктивной установки в изученной выборке влияет на степень согласия с экстремистским текстом ($F = 2,98$ при $p < 0,001$). Высокий уровень деструктивной установки приводит к объединению (корреляции) экстремистских высказываний, росту ксенофобии по отношению к представителям других национальностей, религии, культуры. Можно предположить, что высокая деструктивность обусловлена внутренней

готовностью респондентов противодействовать чуждому для них опыту идентичности, разрушать его не только пассивно (отчуждением), но и силовыми методами. В психологических исследованиях отечественных и зарубежных ученых устанавливаются особенности субъектов деструктивной направленности. Отмечаются такие черты личности и характера, как агрессивность, жестокость, хладнокровие, мстительность, дерзость, садизм, расчетливость, замкнутость, повышенная импульсивность поведения, исключительный цинизм, эгоизм и максимализм, страх, озлобленность, неуравновешенность, снижение оптимизма в отношении к жизни как высшей ценности человека [Мусаев-Лян 2010].

Деструктивная установка влияет на мировоззрение личности, способствует отчуждению от общественно значимых ценностей, интересов и идеалов традиционной культуры, формирует сужающее сознание экстремиста, чрезмерно акцентирующееся на определенных ценностях и смыслах. Сознание деструктивной личности ригидно, прямолинейно, ограничено набором четких конструкций, структурированных вектором деструктивной направленности. Обобщая сказанное, предполагаем, что конструкция экстремистского текста в его неразрывной связи с личностью будет восприниматься эффективнее, если структура текста будет соответствовать особенностям сознания и восприятия деструктивной личности. Данная гипотеза формулируется нами на основе положения о связи структуры созданного личностью текста и черт акцентуированной личности [Белянин 2006]. Дальнейшим направлением исследования будет анализ когнитивной, аффективно-оценочной и поведенческой составляющей смысловой картины экстремистского текста в зависимости от уровня деструктивной установки. Предполагается, что интерпретация экстремистского текста в результате построения смысловой структуры текста может быть описана в виде нескольких типов эмоционально-смысловых доминант и, в дальнейшей исследовательской перспективе, связана с лексико-семантическими предикторами деструктивной установки читателя.

ЛИТЕРАТУРА

1. *Аверин В. А.* Психология личности : учеб. пособие. — СПб. : Изд-во Михайлова В. А., 1999.
2. *Белянин В. П.* Психолингвистическая идентификация типологических черт личности в художественных текстах : автореф. дис. ... д-ра психол. наук : 19.00.01 «Общ. психология, психология личности, история психологии» / МГУ им. М. В. Ломоносова. — М., 2006.

3. *Ворошилова М. Б.* Черная чума: номинации врага в экстремистском тексте // Юрислингвистика: судебная лингвистическая экспертиза, лингвоконфликтология, юридико-лингвистическая герменевтика : вторая интернет-конф. URL: http://konference.siberia-expert.com/publ/konferencija_2012/doklad_s_obsuzhdeniem_na_sajte/voroshilova_m_b_c_hernaja_chuma_nominacii_vraga_v_ehkstremistskom_tekste/5-1-0-119 (дата обращения: 21.08.2013).

4. *Голиков Л. М.* Семиотика экстремистского текста // Юрислингвистика: судебная лингвистическая экспертиза, лингвоконфликтология, юридико-лингвистическая герменевтика. 2012. URL: http://konference.siberia-expert.com/publ/konferencija_2012/doklad_s_obsuzhdeniem_na_sajte/golikov_l_m_semiotika_ehkstremistskogo_teksta/5-1-0-137 (дата обращения: 02.03.2013).

5. *Злоказов К. В.* Анализ особенностей восприятия креолизованного текста деструктивно-экстремистской направленности // Политическая лингвистика. 2011. № 3. С. 210—216.

6. *Меркурьев В. В., Аганов П. В.* Криминологическая характеристика преступности, связанной с организацией экстремистского сообщества // Криминологический журн. Байкал. гос. ун-та экономики и права. 2013. № 1. С. 26—35.

7. *Мусаелян М. Ф.* О личности экстремиста // Военно-юрид. журн. 2010. №2. С. 22—23.

8. *Сулонов П. Е., Злоказов К. В.* Методика проведения социально-психологических исследований по проблемам экстремизма и деструктивности в молодежной среде // Российский науч. журн. 2013. № 5 (36). С. 219—224.

Статью рекомендует к публикации канд. филол. наук, доц. М. Б. Ворошилова